

PROTIPROUDÉ ZAŘÍZENÍ

## Compass Single Jet



## Compass Double Jet



# NÁVOD K MONTÁŽI A OBSLUZE

## **1. Montáž zařízení**

Nákupem protiproudého zařízení Compass Jet, jste získali kvalitní výrobek, který vám přijemní chvíle strávené v bazénu.

Série Compass je dodávána s dvěma velikostmi motorů – 70 m<sup>3</sup>/h a 88 m<sup>3</sup>/h.

Znamená to, že si lze vybrat přímo na míru jakéhoko-li typu a velikosti bazénu.

Elektrické čerpadlo by mělo být instalováno co nejbližší k bazénu, aby se dosáhlo maximálního výkonu a omezily ztráty způsobené třením. Původní průměry příslušenství z PVC, které jsou dodávány se zařízením, by měly vždy být dodrženy. Nedoporučujeme umisťovat elektročerpadlo dále než 15 m od bazénu.

Čerpadla série KARPA, která jsou součástí zařízení Compass Jet, nejsou samonasávací, proto je nutné je namontovat pod úroveň hladiny. Hotová strojovna pro zařízení musí být dostatečně větraná, pokud je třeba i ventilátorem. Je nutné tak čerpadlo ochlazovat a zabránit srážení (kondenzaci) vodních par. Zajistíte tak správný provoz zařízení .

## **2. Umístění trysky a sání protiproudu**

Protiproudé zařízení umístěte tak, aby střed otvoru trysky byl cca 30cm pod vodní hladinou.

Střed sání by měl být min. 40cm pod hladinou, nejméně 30cm nad dnem bazénu a zároveň v dostatečné vzdálenosti od protiproudé trysky. Tyto pokyny je naprosto nezbytné dodržet, podle nich zařízení správně namontovat a zajistit tak správné fungování protiproudu.

## **3. Instalace přísávání vzduchu**

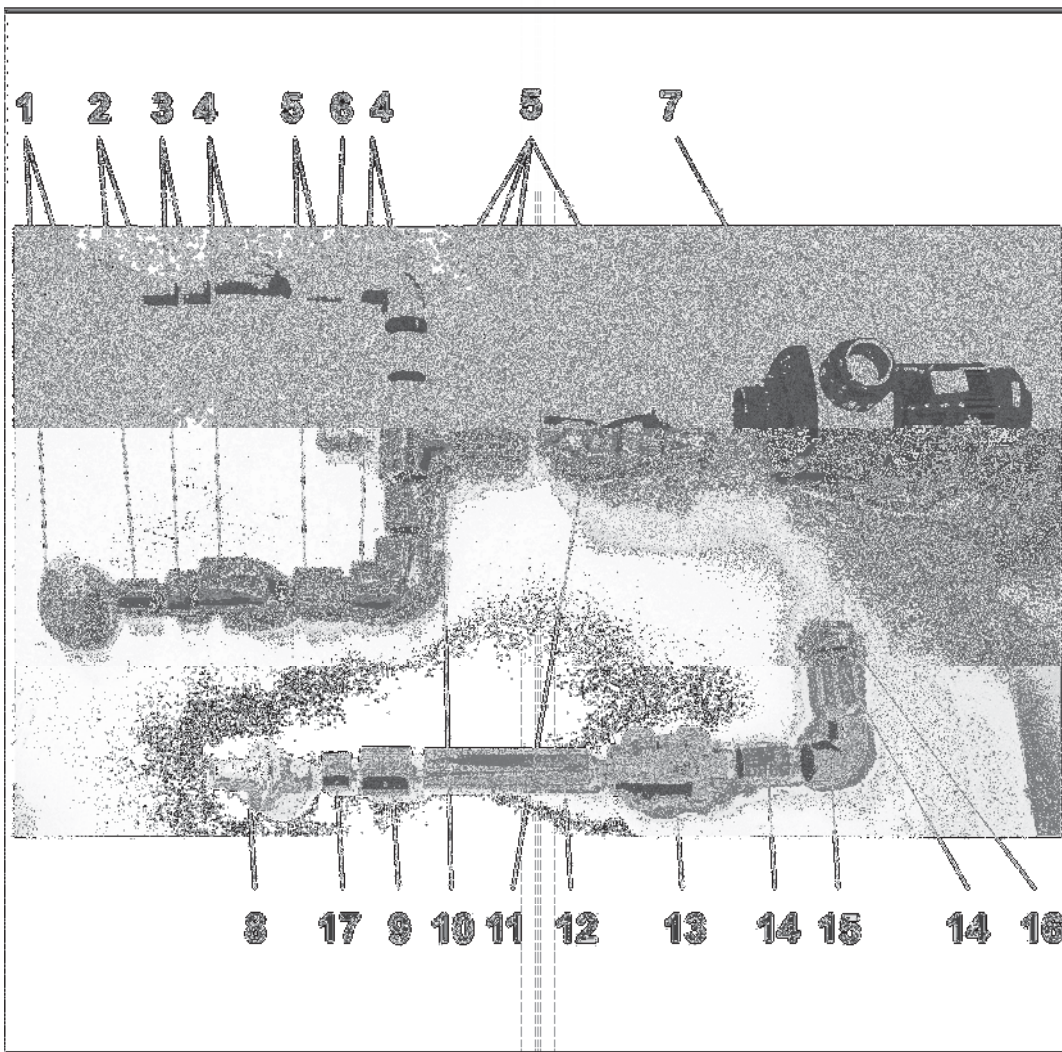
Vzduch je přiváděn hadičkou od zpětného ventilu s košíčkem umístěného ve strojovně nad hladinou bazénové vody přímo do trnu v protiproudé trysce.

## **4. Instalace pneumatického tlačítka**

Pneumatické tlačítko umístěte nad předpokládanou hladinu vody v bazénu. Hadičku od pneumatického tlačítka připojte k mikrospínači umístěnému na boku el.spínání, které je součástí zařízení Compass Jet.

## 5. Souprava z PVC pro Compass Single Jet

### COMPASS SINGLE JET

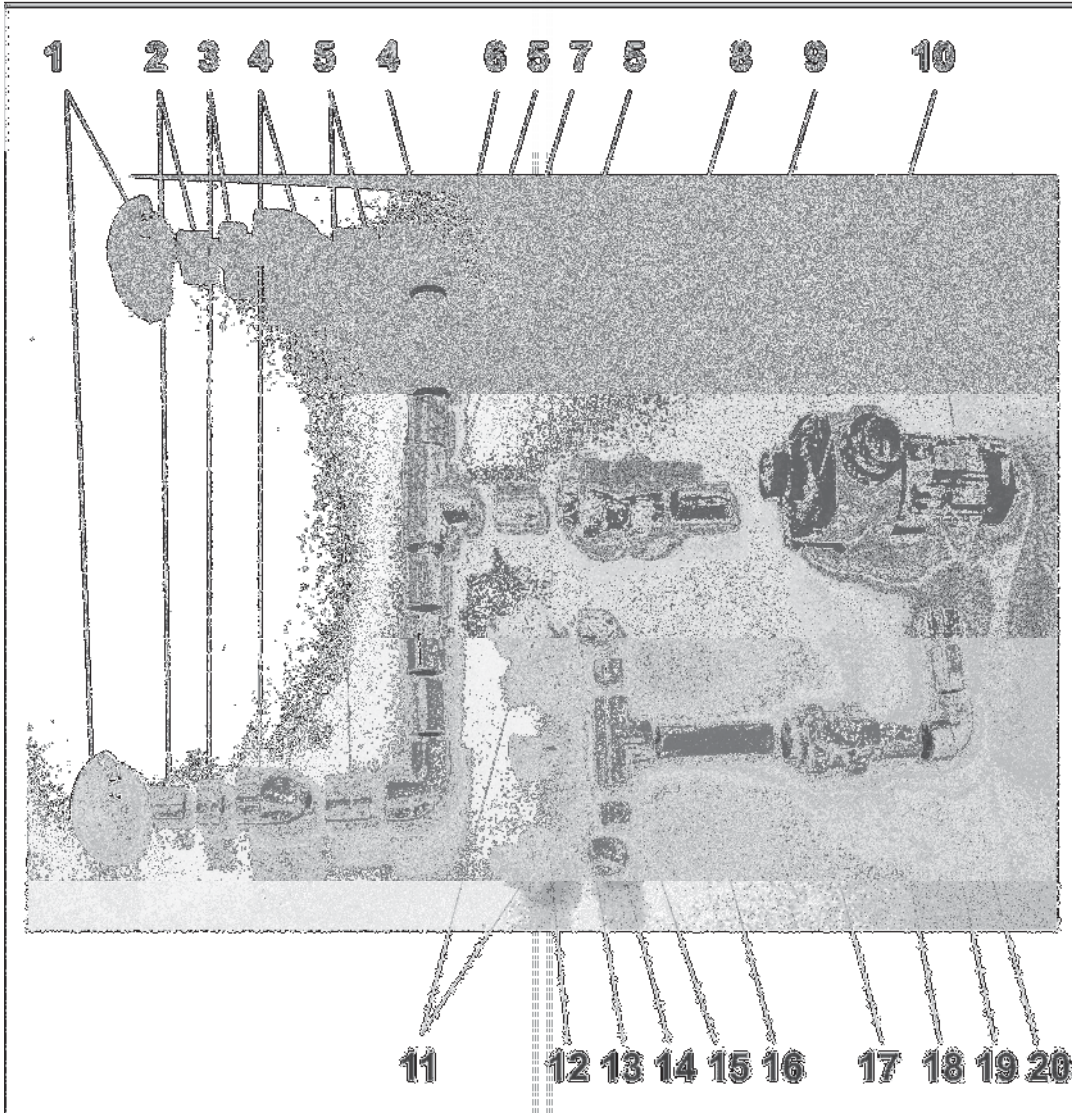


číslo	identifikační číslo	popis
1	02100000	Část 02100000 Sada 02100000
2	00100000	Tržka 02100000 L=70mm Rozsah 02100000 L=70mm
3	00200000	Podložka tržky 02100000 Rozsah 02100000 L=70mm
4	00100000	Část 02100000 Rozsah 02100000
5	00200000	Tržka 02100000 L=100mm Rozsah 02100000 L=100mm
6	00100000	Podložka tržky Rozsah 02100000
7	00100000	Podložka tržky 02100000 Rozsah 02100000 L=100mm
8	00100000	Tržka 02100000 L=70mm Rozsah 02100000 L=70mm
9	00200000	Podložka tržky 02100000 Rozsah 02100000 L=70mm

číslo	identifikační číslo	popis
10	02100000	Tržka 02100000 Rozsah 02100000
11	00100000	Podložka tržky 02100000 Rozsah 02100000 L=70mm
12	00100000	Tržka 02100000 L=100mm Rozsah 02100000 L=100mm
13	00200000	Podložka tržky 02100000 Rozsah 02100000 L=100mm
14	00100000	Tržka 02100000 L=100mm Rozsah 02100000 L=100mm
15	00100000	Část 02100000 Rozsah 02100000
16	00200000	Podložka tržky 02100000 Rozsah 02100000 L=100mm
17	00200000	Podložka tržky 02100000 Rozsah 02100000 L=100mm

## 6. Souprava z PVC pro Compass Double Jet

### COMPASS DOUBLE JET



číslo	číslo kódu	název
1	35330	Štít 35x30cm Černý 32x26
2	021000020	Trubka 63mm L=7cm Rozsah 20x 1/2" 2cm
3	022000003	Redukce brzděná 63x20mm Rozsah 20x 1/2" 2cm
4	021000009	Útlak 63x63mm Rozsah 1/2" 2cm
5	021000004	Trubka 63mm L=10cm Rozsah 20x 1/2" 2cm
6	021000006	Váha 63mm Rozsah 1/2" 2cm
7	021000007	Váha 63x63mm Rozsah 1/2" 2cm
8	021000010	Koleček váhový 63mm Rozsah 1/2" 2cm
9	021000005	Trubka 63mm L=7cm Rozsah 20x 1/2" 2cm
10	301000	Pumpa (L=120mm) 1,71kW Rozsah 20x 1/2" 2cm

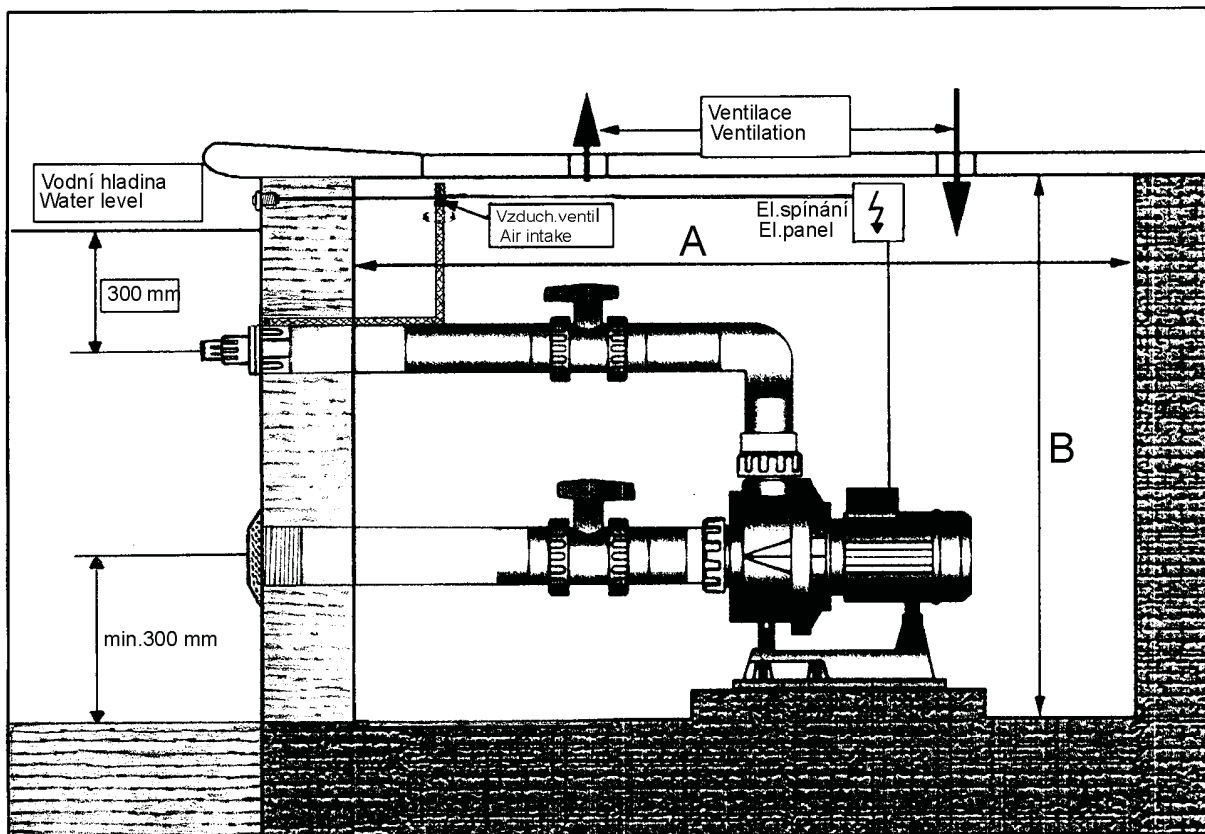
číslo	číslo kódu	název
11	021000001	Trubka profilovaná 40mm Rozsah 1/2" 2cm
12	021000001	Pneumatik 0,25litro Rozsah 1/2" 2cm
13	021000008	Útlak 63x63mm tělo Rozsah 1/2" 2cm
14	022000009	Redukce brzděná 63x20mm Rozsah 20x 1/2" 2cm
15	021000005	Váha 63x63mm Rozsah 1/2" 2cm
16	021000003	Trubka 63mm L=20cm Rozsah 20x 1/2" 2cm
17	021000005	Koleček váhový 63mm Rozsah 1/2" 2cm
18	021000005	Trubka 63mm L=20cm Rozsah 20x 1/2" 2cm
19	021000005	Útlak 63x63mm Rozsah 1/2" 2cm
20	022000003	Redukce brzděná 63x20mm Rozsah 20x 1/2" 2cm

## 7. Minimální nároky na prostor pro instalaci zařízení Compass Jet

Před samotnou montáží zařízení Compass Jet je nezbytné vzít v úvahu rozměry strojovny, kde chcete protiproud umístit. Předem se ujistěte, že nebudete mít problémy s nedostatkem místa při montáži čerpadla. Podle náčrtu níže přeměřte zda má vaše strojovna dostatečnou velikost potřebnou k instalaci zařízení.

**Minimální rozměry místa potřebného k montáži protiproudu**

Model	šíře	délka A	výška B
Compass Single Jet	1000	1600	1000
Compass Double Jet	1200	1600	1000



## 11. Použití a nastavení protiproudé trysky Compass Jet

11.1 Jakmile je Compass Jet nainstalován, stává se váš bazén místem odpočinku a legrace díky příjemnému vzrušení z proudu vody nebo vzduchu, který jednotka vytváří.

Z bazénu spouštíte protiproud stlačením pneumatického vypínače.

Zapnutý protiproud vhání -pouze proud vody, nebo vodu se vzduchem.

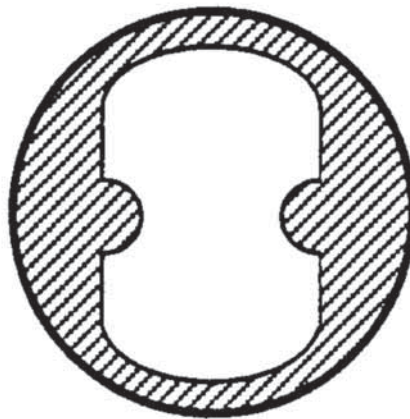
Závisí to na nastavení předních trysek (viz obr. níže)

Pouze proud vody: Maximální tok vody je dosažen otočením vnitřní trysky doleva.

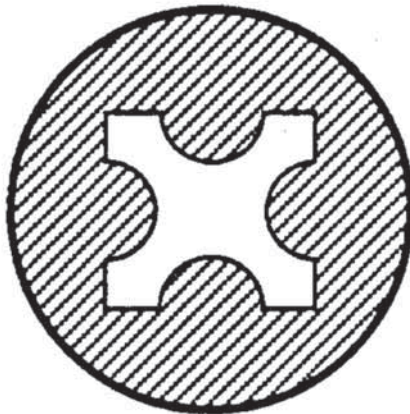
Tok vody naopak omezíte pootočením trysky doprava.

Proud vody se vzduchem: Pro nastavení, nebo omezení toku vzduchu otáčejte vnější tryskou na obě strany.

DETAIL VNITŘKU PROTIPROUDÉ TRYSKY



MAXIMÁLNÍ PRŮTOK



MINIMÁLNÍ PRŮTOK

### 13. Elektrické zapojení - UPOZORNĚNÍ

Elektro-instalaci by měl provádět oprávněný technik podle všeobecně platných norem. Napětí hlavního přívodu el.energie musí odpovídat údajům na štítku, který je na každém zařízení. Všechny kovové části zařízení, které nebudou pod proudem, ale mohly by se náhodou octnout pod napětím a které jsou v dosahu lidí, musí být uzemněny. Elektrická charakteristika jisticích prvků a jejich předpisy musí být v souladu s těmi, které jsou platné pro motor, který má být jištěn s předpokládanými podmínkami provozu. Všechny pokyny uváděné výrobcem musí být dodržovány (viz. označení na štítku). V případě zařízení s tří-fázovým motorem, musí být propojky mezi vedeními motoru umístěny správně. Vstupní a výstupní vodiče z rozvodné skříňe musí být vedeny průchodkami zabraňujícími pronikání vlhkosti a nečistot do rozvodné skříňe.

Vodiče musí mít vhodné koncovky ke spojení s připojovacími šrouby.

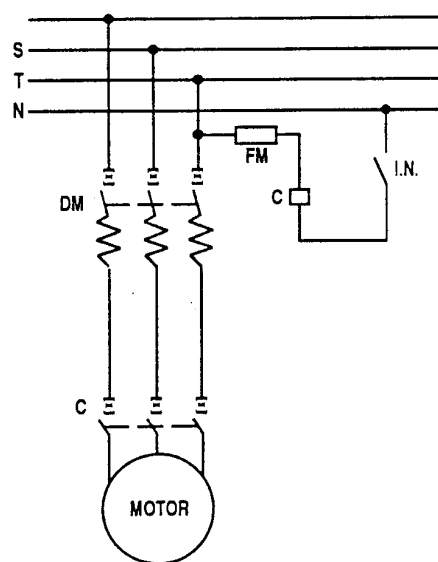
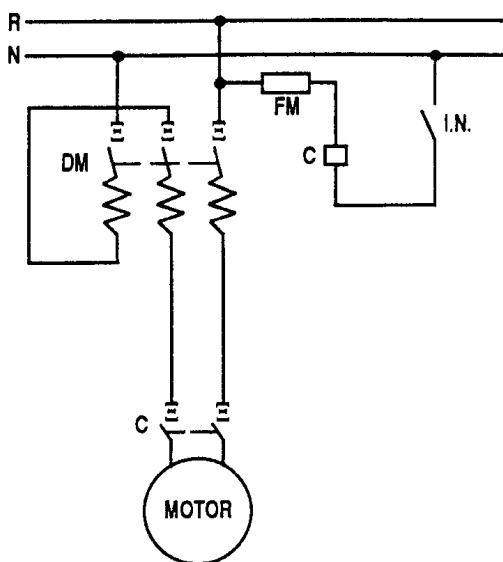
Elektropneumatický panel musí být instalován na suchém místě, nad úrovní hladiny a ve vzdálenosti nepřesahující 8 m od vypínače na přední stěně zařízení.

Průsvitná hadička je určena k zapojení do mikro-spínače v pravém horním rohu ovládacího panelu. Je velmi důležité zkontrolovat, že hadička není nikde přehnutá. Elektropneumatický panel se skládá z:

- 1 motorové ochrany
- 1 elektropneumatického spínače
- 1 pojistky provozu.
- 1 stykače

Všechny tyto díly by měly být nainstalovány ve vodotěsné plastové skříňce se stupněm ochrany IP55.

**Poznámka:** Více informací o instalaci, ochraně a údržbě získáte z návodu k čerpadlu typu KA, který je přiložen.



FM - ovl. pojistka, DM - tepelná ochrana motoru, I.N. - elektropneumatická spínací jednotka, C – stykač