

Poolstar

POOLEX

Konfigurační a ovládací manuál pro integrovanou WiFi

aplikace **Smartlife**

Jetline Selection Fi
Silverline Fi
Silverline



www.poolstar.fr

Wi-Fi

1. Stažení a instalace aplikace Smart Life

O aplikaci Smart Life

Bude za potřebí, aby jste vytvořili on-line účet Smart Life pro dálkové ovládání vašeho tepelného čerpadla. Aplikace Smart Life vám umožní ovládat odkudkoliv vaše domácí zařízení. Můžete přidat a ovládat několik zařízení najednou.

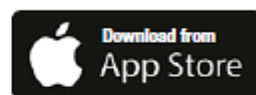
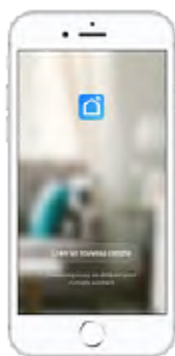
- Také kompatibilní s Amazon Echo a Google home (v závislosti na zemi)
- Svá zařízení můžete také sdílet s ostatními účty Smart Life.
- Obdržíte upozornění ovládání v reálném čase.
- Vytvoření schémat pomocí několika zařízení, v závislosti na údajích o počasí poskytnuté aplikací (je požadováno zapnutí geolokace).

Pro více informací přejděte na sekci Pomoc (Help) v aplikaci Smart Life.

Smart life aplikace a její služby jsou poskytovány společností Hangzhou Tuya Technology. Firma Poolstar – vlastník a distributor značky Poolex nenes zodpovědnost za ovládání a funkčnost aplikace Smart Life. Poolstar není viditelný na vašem účtu Smart Life.

iOS:

Aplikaci Smart Life vyhledejte v App Store a stáhněte ji na vaše zařízení:



Vyžaduje iOS 9.0 nebo pozdější. Kompatibilní s iPhone, iPad a dotykovým iPod.

Android:

Aplikaci Smart Life vyhledejte na Google Play a stáhněte ji na vaše zařízení:



Vyžaduje verzi OS Android 4.1 nebo pozdější

Wi-Fi

2. Nastavení aplikace

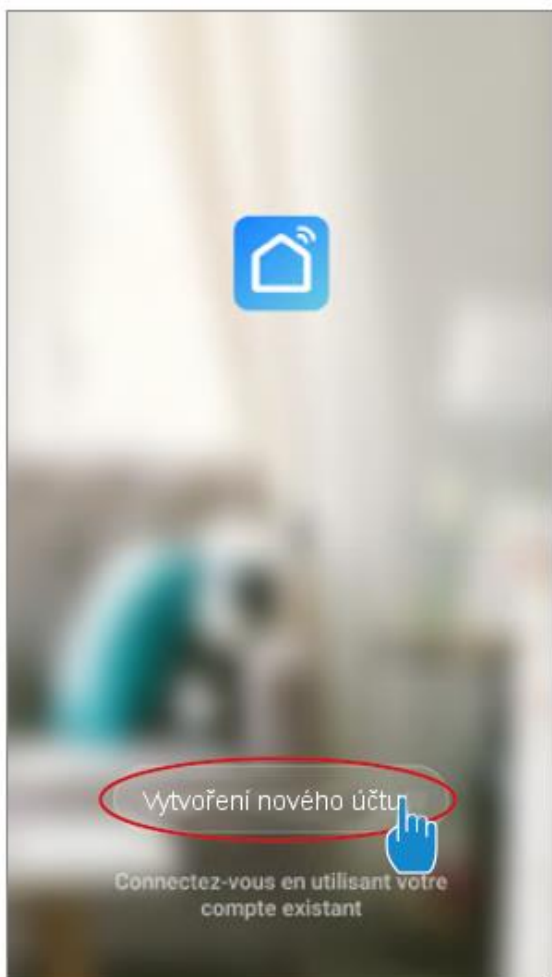


UPOZORNĚNÍ: Před tím, než začnete se ujistěte, že jste stáhli aplikaci Smart Life, jste připojeni k vaší lokální Wifi síti, a že je vaše ohřevné čerpadlo připojeno k síti a funguje.

Bude potřeba, aby jste si vytvořili vlastní účet k aplikaci Smart Life pro vzdálené ovládání vašeho tepelného čerpadla. Pokud již účet máte, přihlašte se k němu prosím a přejděte rovnou na krok č.3.

KROK 1: Klikněte na vytvořit nový účet (Create anew account) a vyberte možnost registrace přes E-mail nebo telefon, následně vám bude zaslán potvrzovací kód.

Vložte vaši e-mail adresu nebo telefonní číslo a klikněte na „Zaslání potvrzovacího kódu“ - Send verification code.

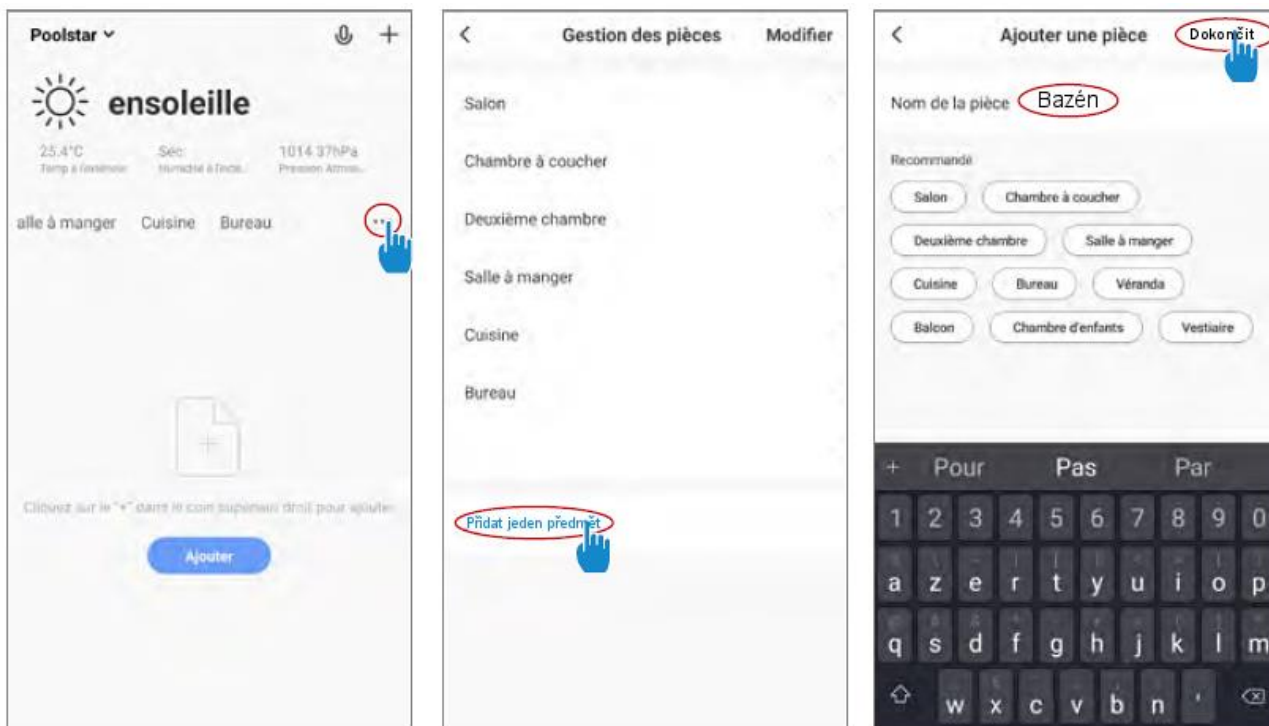


KROK 2: Vložte ověřovací kód, který jste obdrželi e-mailem nebo do vašeho telefonu pro potvrzení vašeho účtu.

Gratulujeme Vám! Nyní jste členem komunity Smart Life.

Wi-Fi

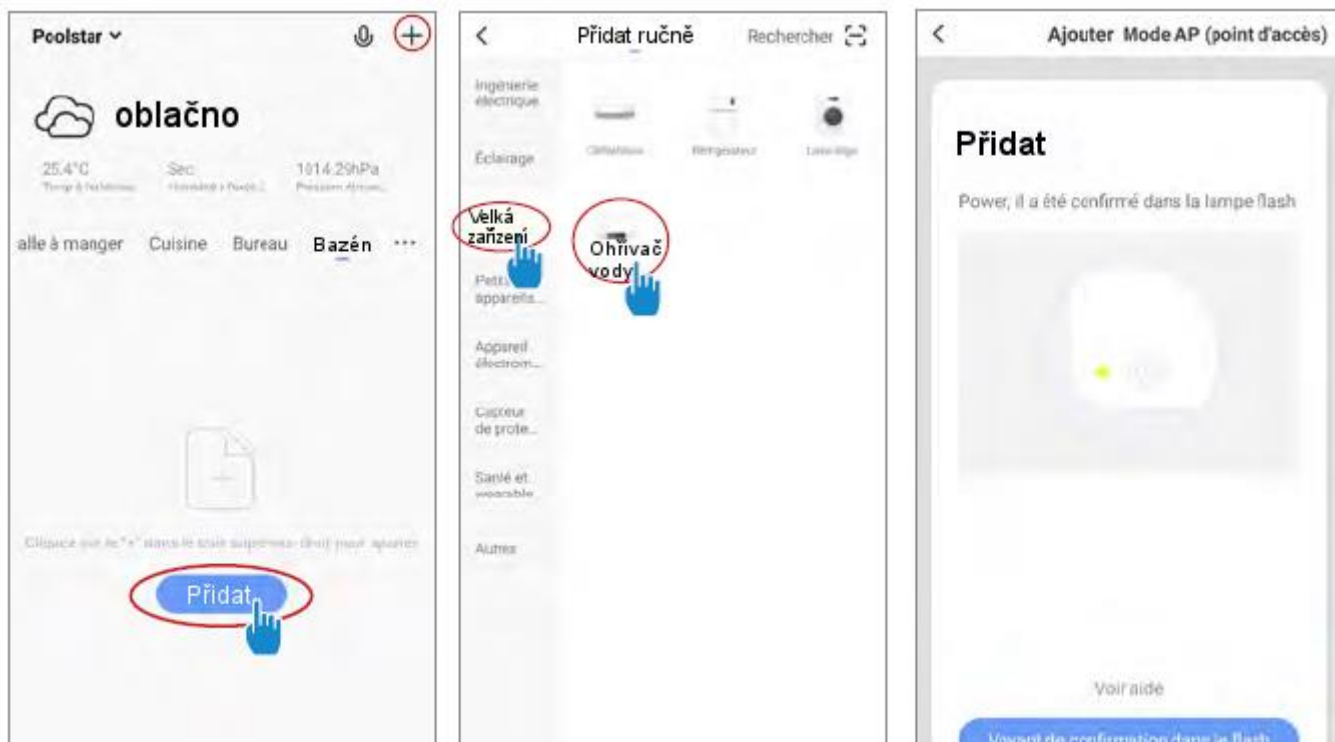
KROK 3 (doporučeno): Přidejte předmět kliknutím na <<...>> a poté na << Přidat předmět. << Vložte jeho název (např. <<Bazén>> a poté klikněte na dokončit.



KROK 4: Nyní přidejte zařízení k vašemu <<Bazénu>>

Klikněte na <<Přidat>>nebo na <<+>> a poté na <<Velká zařízení>> a následně na <<Ohřívač vody>>

Vtomto bodě ponechejte svůj Smartphone na obrazovce s <<Přidat>> a přejděte na párovací krok pro vaše ovládací zařízení.



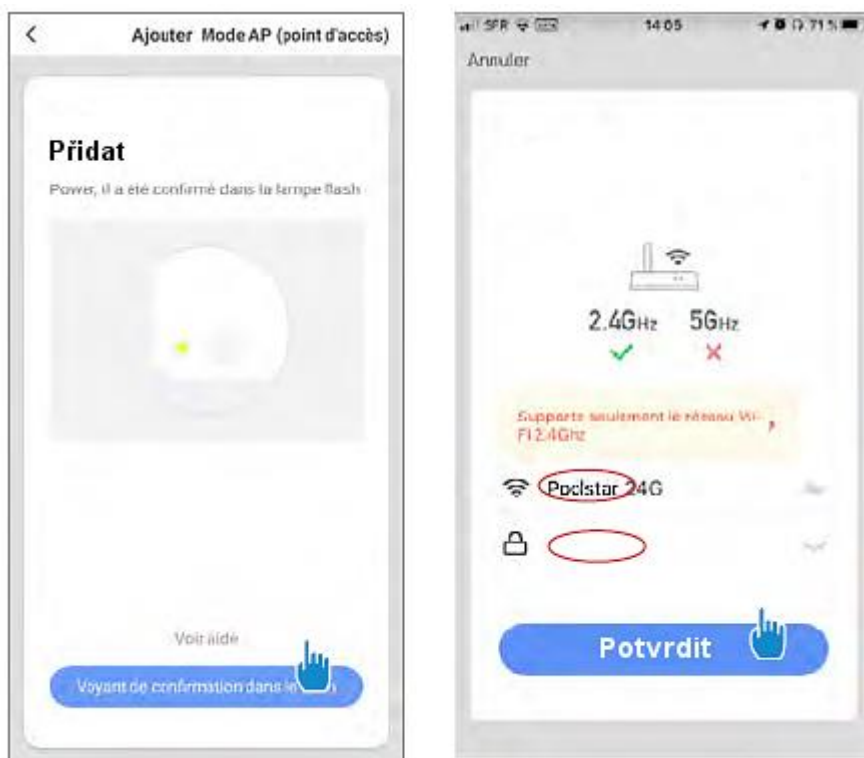
Wi-Fi



UPOZORNĚNÍ: Aplikace Smart Life podporuje **pouze Wifi sítě o výkonu 2,4GHz.**

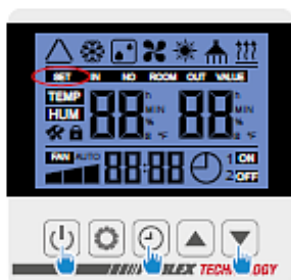
Pokud vaše Vaše Wifi síť používá frekvenci 5GHz, připojte se do rozhraní vaší domácí Wifi pro vytvoření druhé Wifi sítě o výkonu 2,4GHz (dostupné pro většinu směrovačů, Wifi přístupových bodů a modemů).

KROK 5: Nyní aktivujte párování. Vyberte Wifi síť pro použití, vložte heslo a potvrďte.

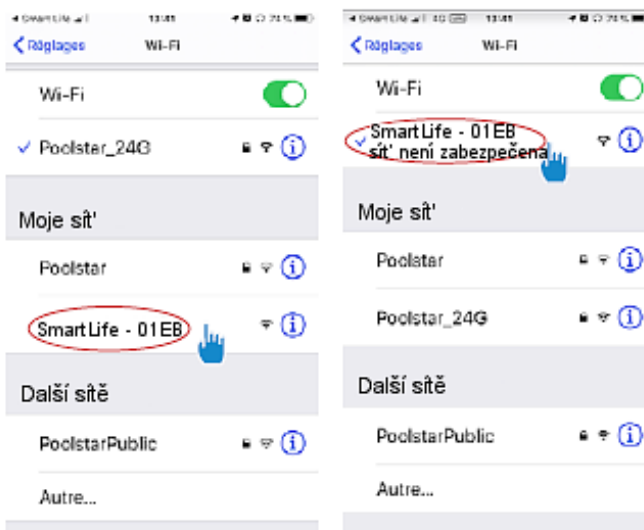


KROK 6: Aktivujte režim párování na vašem ohřevném čerpadle podle následujícího postupu:

Procedura závisí na vašem modelu ovladače.



V nastaveních WiFi vašeho telefonu



Stiskněte + + současně na dobu 3 sekund.

info@h

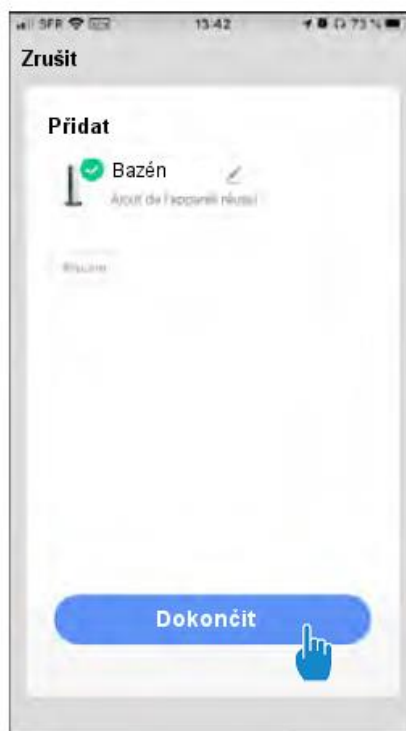
SET LED bude rychle blikat a indikovat, že je ovladač připraven být zpárován.

LIKVIDACE

Wi-Fi

KROK 7: Vrat'te se do aplikace SmartLife, stahování bude dokončeno.

Pokud bylo párování úspěšné, můžete přejmenovat vaše tepelné čerpadlo a kliknout na <<Dokončeno>>



Gratulujeme! Nyní můžete ovládat tepelné čerpadlo ze svého smartphonu.

3. Ovládání

Rozhraní

- ① Aktuální teplota vody v bazénu.
- ② Přednastavená teplota.
- ③ Aktuální režim ovládání.
- ④ Zap/Vyp tepelného čerpadla
- ⑤ Změna teploty.



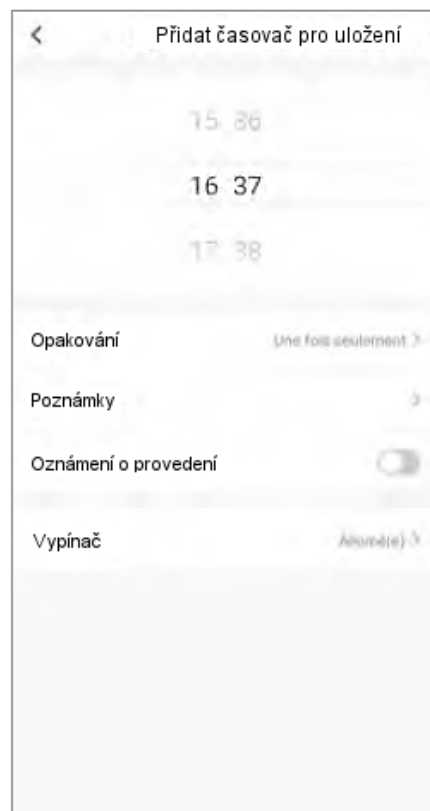
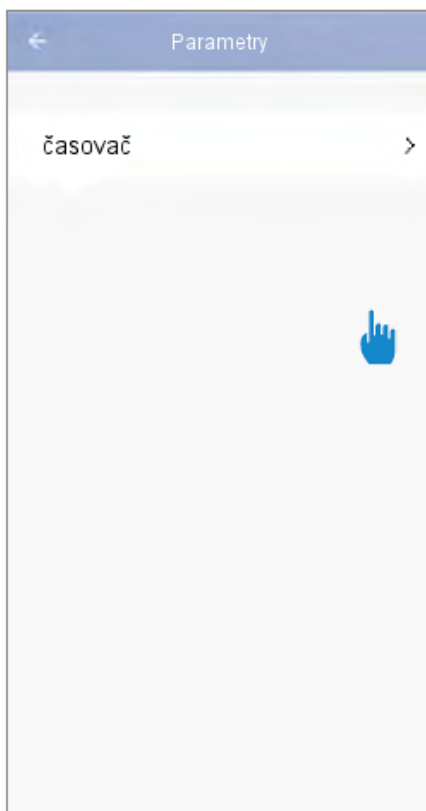
⑥ Změna režimu ovládání.

⑦ Nastavení rozsahu ovládání.

Wi-Fi

Konfigurace nastavení ovládacího režimu pro tepelné čerpadlo.

KROK 1: Vytvořte plán, vyberte čas, den (dny) v týdnu (týdnech) a akci (zapnutí nebo vypnutí) a uložte.

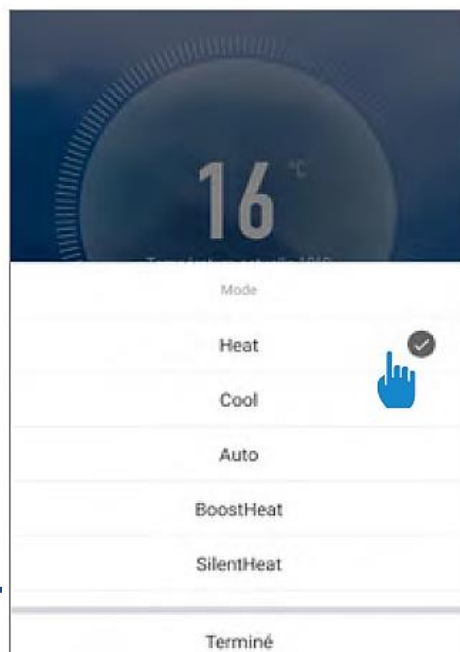


KROK 2: Chcete-li odstranit časový úsek, stiskněte a podržte tlačítko.

Výběr ovládacích režimů.

Dostupné režimy:

- Heat /Ohřev/: Invertor ohřevu
- Coll /Chlazení/: Invertor ochlazování
- Auto: Invertor ohřevu a ochlazování
- BoostHeat: Podpora ohřevu
- SilentHeat: Ekologický tichý ohřev
- BoostCool: Podpora chlazení
- SilentCool: Ekologické chlazení



LIKVIDACE



- Tento produkt obsahuje recyklovatelné materiály a nesmí být proto likvidován s běžným komunálním odpadem.
- Na způsob likvidace se prosím informujte ve sběrných místech ve vašem okolí nebo u vašeho autorizovaného prodejce.

ZÁRUČNÍ PODMÍNKY

9.1 Obecné záruční podmínky

Společnost Poolstar poskytuje původnímu majiteli záruku u tepelných čerpadel v délce dvou let na vady vzniklé použitím vadných materiálů, nebo výrobní chybou.

Na kompresor se poskytuje omezená záruka v délce pěti let.

Na titanové trubky výměníku se poskytuje omezená doživotní záruka na korozi, nevztahuje se na poškození způsobené mrazem.

Na ostatní komponenty se vztahuje záruka v délce dvou let.

Záruka je platná ode dne vystavení první faktury za výrobek.

Záruka neplatí v následujících případech.

- Závada, nebo poškození vzniklé při instalaci, používání, nebo opravě, která není souladu s bezpečnostními instrukcemi.
- Závada, nebo poškození způsobené působením chemikálií nevhodných pro provoz bazénu.
- Závada, nebo poškození vzniklé při používání výrobku jiným způsobem, než pro jaký byl určen.
- Poškození způsobené nedbalostí, či fyzickým poškozením.
- Závada, nebo poškození způsobené použitím neoriginálního příslušenství.

Opravy prováděné v záruční době musí být schváleny předem a prováděny autorizovanou osobou/technikem. Zásahy provedené neautorizovanou osobou mohou mít za následek ztrátu záruky v plném rozsahu.

Části podléhající záruce mohou být opraveny / vyměněny dle posouzení výrobce / prodejce. Vadné díly musí být v rámci záruční doby vráceny servisu prodejce či výrobce.